

Pierre Alechinsky's Aziatische weg naar spontaniteit

(don't write with your hand, don't write with your arm, write with your heart Pierre Alechinsky)

Chris den Engelsman | 8770395 | Global Visions in Art and Art History (KU2V18001) | Prof. Dr. Thijs Weststeijn | Sander Karst MA | groep 2 | 1040 woorden | 21 december 2019 |

Inleiding

Waardering voor het primitivisme door de leden van de Cobragroep komt eigenlijk pas na 1951 opgang, zoals Karen Kurezynski en Nicola Pezolet in hun artikel *Cobra en Post Cobra* aantonen.¹ Via dit korte paper wil ik aantonen dat de weg naar spontaniteit, een belangrijk kenmerk van de Cobragroep,² voor de Belgische kunstenaar Pierre Alechinsky niet liep via het primitivisme, maar werd ingegeven door zijn kennismaking met de Japanse kalligrafie. Ter onderbouwing maak ik een vergelijking tussen het kunstwerk 'Variations of Sengai's Symbols of the universe' van Pierre Alechinsky (afb. 1) en het kunstwerk van de Japanse kalligraaf Gibon Sengai 'Symbols of the universe' (afb. 2) dat Pierre Alechinsky in zijn kunstwerk citeert. Eerst zal ik in dit paper iets vertellen over beide kunstenaars, daarna de twee genoemde werken met elkaar vergelijken en tot slot hoop ik te laten zien hoe oost en west elkaar ontmoeten.

Pierre Alechinsky (1927)

Vanaf het begin van zijn loopbaan had Pierre Alechinsky belangstelling voor het schrift. Met Cobra collega Asger Jorn had hij gemeen dat hij het schrijven en schilderen als één handeling beschouwde. Van groot belang voor zijn ontwikkeling als kunstenaar was een reis die hij in 1955 onderneemt naar Japan. Daar studeerde hij bij Morita Shiryū, en maakte hij de film 'Calligraphie Japonaise (duur 17 minuten)'. In Japan bestudeerde Pierre Alechinsky niet alleen het werk van bekende kalligrafen, maar ook hun werkwijze. Na zijn reis naar Japan begon Pierre Alechinsky Japans papier, penselen en inkt als schildermateriaal te gebruiken. Ook bestudeerde hij het boeddhisme en kopieerde hij Japanse kalligrafie. In 1955 organiseerde Pierre Alechinsky de tentoonstelling 'L'encre de Chine dans calligraphie et l'art Japonais contemporain'³.

Om zich zo goed mogelijk in te leven in de Japanse schildertechniek vereenzelvigde Pierre Alechinsky zich met de 18^e -eeuwse zen-meester Sengai⁴. Via een expositie die in de jaren zestig door Europa reist, hebben veel kunstenaars kennis gemaakt met het werk van Sengai. Sengai's werk *Symbols of the universe* maakte onderdeel uit van deze expositie en is ook in de catalogus afgebeeld⁵. Het lijkt waarschijnlijk dat Pierre Alechinsky het werk daar dan ook gezien heeft.

Gibon Sengai (1750 – 1837)

Tot zijn tweeënzestigste is Sengai een boeddhistische monnik, toen trad hij uit en leidde hij de volgende vijftig jaar een leven als vrij man. Een leven waarin hij zijn unieke talent als kunstenaar en zijn humor combineerde met het inzicht in zen dat hij had opgedaan tijdens zijn vijftigjarige 'loopbaan' als monnik. Zijn kalligrafie, meestal een combinatie van tekening en tekst (poëzie), oogt los, volks en humorvol. Via zijn kalligrafie en poëzie probeert Sengai de leer van het zen boeddhisme voor een breed publiek toegankelijk te maken. Het maakt hem tot een unieke en geliefde figuur binnen de zen-traditie⁶.

Vergelijkende beschrijving van beide kunstwerken.

Op beide werken zien we centraal afgebeeld drie geometrische figuren, de volgorde van deze figuren is echter niet op beide werken hetzelfde. Bij Sengai zien we van links naar rechts een vierkant, een driehoek en een cirkel, als symbolen voor aarde, mens en hemel die samen het universum vormen. De geometrische figuren zijn los uit de hand en spontaan weergegeven. Aan de linkerzijde bevindt zich van boven naar beneden een reeks geschreven karakters en in de linkerbenedenhoek een rood stempel.

1 Kurezynski en Pezolet *Cobra en Post Cobra*

2 Stokvis, Willemine Leonore *Cobra: de weg naar spontaniteit*

3 Westgeest, Helen Frances *Zen in the fifties* 113

4 Ibid. 114 - 117

5 Kokusai Bunka Shinkokai, *Sengai: travelling exhibition (6 van de genummerde afbeeldingen)*

6 Ibid. plus Nederlandstalig inlegvel

Bij Pierre Alechinsky zien we dezelfde drie geometrische figuren, echter afgebeeld in een andere volgorde. Hier zien we van links naar rechts een vierkant, een cirkel en een driehoek. Dit lijkt misschien een detail, maar is het in de betekenis niet. In de boeddhistische symboliek stelt de driehoek de mens voor als verbindende schakel tussen hemel en aarde. In het werk van Sengai zien we dan ook hoe de benedenhoeken van de driehoek gedeeltelijk samenvallen met het vierkant en met de cirkel. Bij Pierre Alechinsky gaat deze symboliek verloren doordat hij de volgorde heeft gewijzigd en de figuren los van elkaar heeft geplaatst. Een verschil dat niet wordt opgemerkt in de geraadpleegde literatuur.

Voor de weergave van de figuren lijkt Pierre Alechinsky een veel breder penseel, of wellicht een kwast, te gebruiken en maakte hij gebruik van verdunde inkt, waardoor de figuren minder nadrukkelijk ogen. Hoewel het nog steeds spontaan oogt, haalt het de vaart uit de voorstelling. Waar Sengai de geometrische figuren kalligrafeert, lijkt Pierre Alechinsky ze meer te schilderen.

Een ander groot verschil is dat Pierre Alechinsky een raamwerk van achttien kleine afbeeldingen om zijn kalligrafie plaatst. Soms niet meer dan droedels of een zwart vlak. Soms ook kunnen we figuren of gezichten in de voorstelling herkennen. Figuren die hij wellicht ontleende aan de kalligrafie van Sengai? In tegenstelling tot de vloeiende lijnen van de kalligrafie oogt de rand met achttien afbeeldingen schetsmatig. De kalligrafie heeft een vloeiend rustgevend karakter, zeker bij Sengai. Terwijl de schetsmatige, vaak met hoekige lijnen aangeduide figuren en gezichten, meer vrijheid en beweging suggereren.

Sengai maakte zijn werk voor een breed publiek, om zo het gedachtengoed van het zenboeddhisme uit te leggen⁷. Al tijdens zijn leven was zijn werk populair en lijkt hij in zijn opzet geslaagd. Pierre Alechinsky maakte zijn werk voor de kunstwereld van musea en verzamelaars. Als kunstenaar weet hij een interessante en persoonlijke synthese tussen oost en west te vinden. Zijn werk is in vele grote musea vertegenwoordigd en in galeries en op veilingen worden er hoge prijzen voor betaald.

Conclusie

Pierre Alechinsky maakte een uitgebreide studie van de Japanse kalligrafie. Hij bestudeerde zowel de techniek, het materiaal, de werkwijze, als de beeldtaal en verdiept zich in de achterliggende filosofie. Hiermee gaat hij een stap verder dan veel kunstenaars die hem voor gingen in hun interesse voor Japan, maar die vaak uitsluitend in de vorm en de beeldtaal geïnteresseerd waren.

Er is een groot verschil zichtbaar tussen het werk dat Pierre Alechinsky maakt voor hij naar Japan gaat en zijn werk daarna⁸. Na zijn tijd in Japan is zijn werk ontegenzeggelijk veel lossier en spontaner geworden. (Afb. 3) Aardig om te zien is hoe anders Sengai en Alechinsky met de door hen gemaakte kunst omgingen. Waar Sengai nog moet toezien hoe een volkswrouw op enig moment een vis in een van zijn tekeningen verpakt, wordt het werk op papier van Pierre Alechinsky via een speciaal procedé zorgvuldig op doek gemonteerd, om zo goed mogelijk een 'westers' schilderij te verbeelden. In de synthese tussen Cobra en de Japanse kalligrafie vond Pierre Alechinsky uiteindelijk zijn unieke eigen stijl.

Bronnenlijst:

- Draguet, Michel Alechinsky van A tot Y: catalogue raisonné van een retrospectief / 2007/ Koninklijk Museum voor Schone kunsten van België Brussel
- Kokusai Bunka Shinkokai, Sengai: travelling exhibition of Sengai in Europe: 1961 - 1963 / 1961/ (de pagina's van deze catalogus zijn ongenummerd)
- Kurezynski, Karen en Pezolet, Nicola: Cobra en Post Cobra opgenomen in RES 59/ 60 Spring/autumn 2011
- Stokvis, Willemine Leonore Cobra: de weg naar spontaniteit/ 2001/ V + K Publishing, Blaricum (Uitgebreide en geactualiseerde uitgave van het op 16 maart 1973 te Utrecht verschenen proefschrift)
- Westgeest, Helen Frances Zen in the fifties (interaction in art between east and west/ 1996/ Cobra museum voor modern kunst Amstelveen

⁷ Kokusai Bunka Shinkokai, *Sengai: travelling exhibition*

⁸ Westgeest, Helen Frances *Zen in the fifties* 114

Lijst van afbeeldingen:

De in beide werken gebruikte abstracte symboliek van vierkant driehoek en cirkel, die hemel, mens en aarde symboliseren is eigenlijk atypisch voor het werk van zowel Pierre Alechinsky als Sengai. Maar het laat in de meest letterlijke zin de invloed van de kalligrafie laat zien op het werk van Pierre Alechinsky. Pierre Alechinsky heeft honderden werken op papier gemaakt die geïnspireerd zijn door de Japanse kalligrafie. Enkele daarvan heb ik gezien in het Stedelijk Museum in Amsterdam, Cobra museum in Amstelveen en het museum voor Schone kunsten in Brussel.

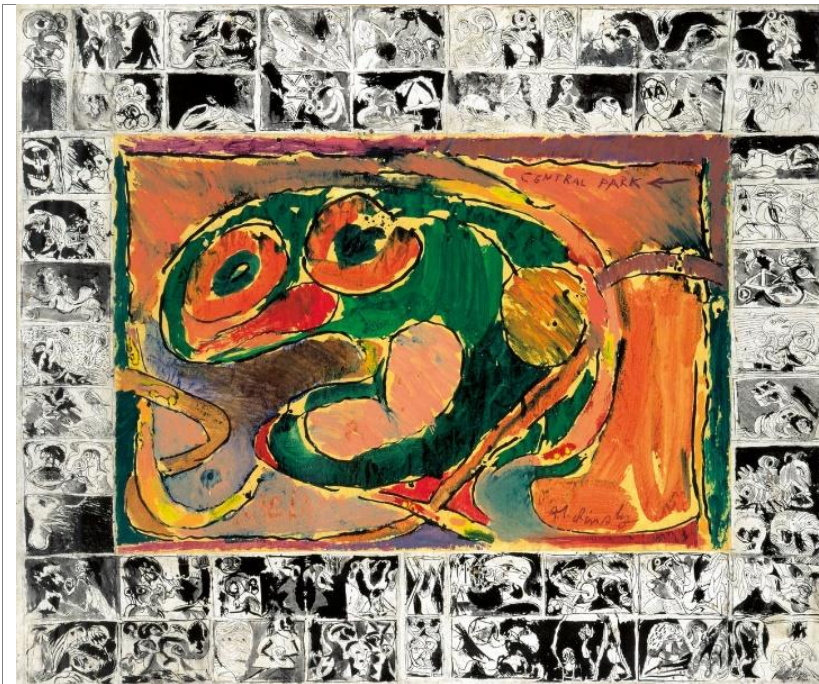


Afb. 1 Pierre Alechinsky, Variations of Sengai's Symbols of the universe, 1960, Lithography and ink on paper, 55 x 76 cm.



Afb. 2 Gibon Sengai, Symbol of the universe (ca. 1800) ink 51 x 109 cm Idemitsu Museum of Arts, Tokyo

(Hoewel Sengai zelf dit werk geen titel heeft gegeven wordt het meestal onder deze titel aangehaald, bijvoorbeeld door Helen Westgeest. In de catalogus 'Sengai: travelling exhibition of Sengai in Europe' uit 1961 wordt het simpelweg als 'The Universe' aangeduid.)



Afb. 3 Pierre Alechinsky 'Central Park', 1965, inkt en acrylverf op papier op doek.
Een van de eerste werken van Pierre Alechinsky waarin de synthese tussen Cobra en de Japanse kalligrafie in zijn werk goed zichtbaar is.